

03-6722435



03-6729646



david@fstyle.co.il



לטיפים נוספים <



טיפיפייסבוק 11 TIPFacebook מגזין אלקטרוני שבועי לניהול ותפעול אתרי רחצה ונופש כ"ט בתשרי תשע"ד, 3 באוקטובר 2013

מפעיל הבריכה הגדרת תפקיד וסוגיות מרכזיות



מאת: דוד לבקוביץ

פתח דבר

חדשות לבקרים עולות סוגיות מהשטח בנוגע למפעיל הבריכה - הגדרת תפקידו, חובת נוכחותו בחצרות הבריכה בזמן שהבריכה פועלת, האם יכול להימצא בקרבת מקום לבריכה ואם כן באיזה מרחק, האם יכול לשמש בו זמנית גם כמציל, האם הוא מחויב ברענון מקצועי והשתלמות תקופתית כפי שנדרש לדוגמה מציל הבריכה והאם הוא חשף לאחריות פלילית או אזרחית. על סוגיות אלו ואחרות אמור מאמר זה לענות.

ראשית צריך לציין כי בריכות שחייה מעניקות כיף ונחת לציבור רחב ביותר, אבל הן בהחלט אינן קלות לניהול ולתפעול. מפגעים בבריכות שחייה, לרבות תברואתיים, עלולים לפגוע בבריאות המבקרים עד כדי סכנת חיים וגם לפגוע בתדמית הבריכה עם כל המשתמע מכך בהיבט הכלכלי. כמו כן ראוי לציין כי במידה ואירעו חלילה מקרים, שכתוצאה מהם נפגעו מתרחצים, אזי אחראי הבריכה והגורמים המקצועיים שלצידו לרבות מפעיל הבריכה עלולים להיות חשופים לאחריות פלילית ואזרחית בבניקין.

עמידה בחובה חקוקה כגון איש של מפעיל בריכה מוסמך כמתחייב מהתקנות, עמידה בחובת הזהירות של האדם הסביר המתבטאת במקצועיות, ידע אתיקה מקצועית ואמינות של מפעיל הבריכה, בסדר ומשמעת, ובתפקוד מול נהלים ופק"ל עבודה - הם המפתח למתן שרות יעיל ולמיניעת מפגעים שבמקרים מסוימים יכולים להיות גם מסכני חיים.

מטרה והגדרת תפקיד מפעיל הבריכה

המטרה המרכזית בעבודתו של המפעיל בבריכות שחייה המחויבות ברישיון עסק, היא להביא את מי הבריכה לכך שיעמדו במדדי איכות מים שנקבעו בתקנות, על מנת להבטיח את בריאות הציבור ולמנוע תחלואה. זאת מתבצעת בעיקר באמצעות טיפול נאות ב-5 מערכות לטיפול במים שיפורטו בהמשך, שחלקן מחייבים אוטומציה וטכנולוגיה מתקדמים המצריכים מיומנות מקצועית גבוהה של כוח אדם מוסמך ואמין. ולכן, משרד הבריאות התקין בשנת 1994 תקנות מיוחדות שיבטיחו תנאי תברואה נאותים בבריכות שחייה, המהוות חלק בלתי נפרד מתנאי רישיון העסק. תקנות אלה חייבו, בין השאר, הימצאות מפעיל בריכה מוסמך בחצרות הבריכה בכל עת שהיא פתוחה לציבור הרחב, כמפורט להלן מתוך פרק ב' בתקנות:

"... 2. תנאים כלליים לאישור רישיון:

(א) לא יאושר לאדם רישיון לבריכה ולא ינהל אותה אלא אם כן הוא ממלא אחר הוראות תקנות אלה

להנחת דעתו של המנהל.

(ב) המנהל רשאי לאשר חריגה מתקנות אלה לבריכה פתוחה לציבור מוגדר ומוגבל במספר,

או לבריכה המיועדת למטרה מיוחדת (להלן - בריכה מיוחדת), ובתנאים שיקבע.

(ג) בכל עת שהבריכה פתוחה למבקרים יימצא בחצר המפעיל, בעל אישור מאת המנהל

שעמד בהצלחה בבחינות לעניין ניהול בריכת שחייה בתנאי תברואה נאותים;

המנהל יקיים, מזמן לזמן, בחינות לעניין תקנה זו..."

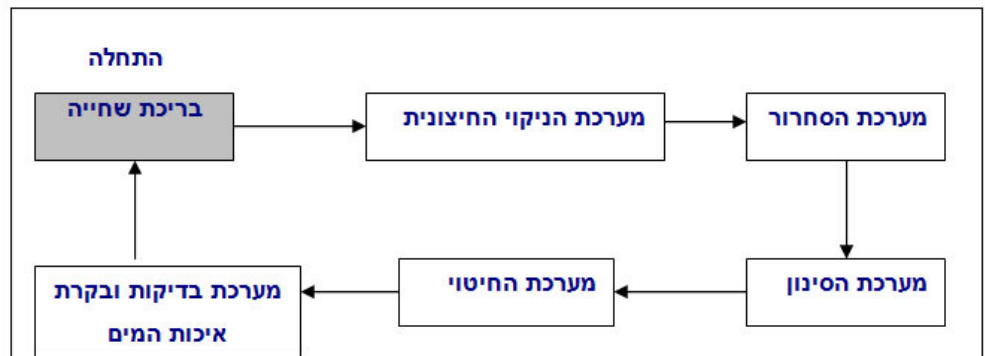
בעקבות תקנה זו יזם משרד הבריאות, באמצעות המפקח הארצי לבריאות הסביבה, הכשרת והסמכת קורס מפעילי בריכות שחייה, בעזרה פעילה של ארגון מנהלי בריכות שחייה.

השבחת המים - שרשרת 5 המערכות לטיפול תברואתי נאות של מי הבריכה

"השבחת המים" הוא מושג המבטא שילוב של מספר מערכות אשר נועדו להביא למצב שבו מי הבריכה יעמדו בסטנדרטיים תברואתיים - פיסיקליים, כימיים ובקטריאליים, הקבועים בתקנות רישוי עסקים (תנאי תברואה נאותים לבריכות שחייה). סטנדרטים אלו מטרם להבטיח תנאים למניעת העב מחלות בבריכת השחייה. העיקרון המנחה בפעולה המשולבת של המערכות הוא כמו חוליות בשרשרת. ניתוק של חוליה אחת מהשרשרת תביא לניו מעגל הטיפול במים, תגרום לעומס יתר על יתר המערכות עד כדי קריסתם, ואי יכולת להביא למימוש של סטנדרטים לאיכות מים, על פי התקנות. מערכות אלה עלולות להיות מאד מסוכנות למפעיל ולציבור המבקרים, במיוחד חומרי החיטוי המסוכנים ברעילותם. הן מחייבות נוכחות קבועה של מפ בשטח המכיר היטב את המערכות, מקצועיות, אמינות ומסירות. הן מחייבות פק"ל עבודה יומי הכולל בדיקת איכות מים ותקינות המערכות של כ שעות לפחות שהעיקרית מביניהן היא בתחילת יום העבודה. הן מחייבות תחזוקה מונעת יום-יומית ותקופתית ובדיקה תכופה של תקינות המערכות. המפעיל להיות בקיא בטיפול במערכות אלה, להכירן היטב, לטפל בתקלות השכיחות הקורות בהן בזמן אמת ולצפות לתקלות אחרות תוך בדיקה שוט של האביזרים הקיימים לתקינות.

מפעיל הבריכה יוכל לממש את המטרה שנקבעה באמצעות תפעול יעיל ונכון של חמש מערכות השבחת מים, כמפורט להלן:

1. מערכת הסביבה החיצונית.
2. מערכת הסחרור.
3. מערכת הסינון.
4. מערכת החיטוי.
5. מערכת בדיקות ובקרת איכות המים.



מערכת הסביבה החיצונית

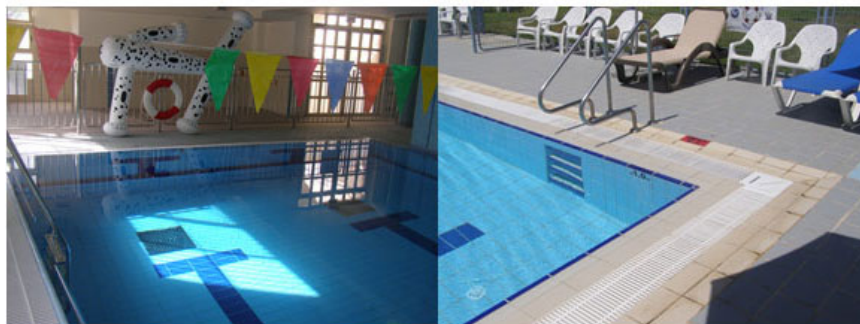
מטרה: לאפשר ניקוי מקדים של מי הבריכה על מנת לייעל את פעולתן של יתר מערכות השבחת המים ולהקל עליהן בעבודתן. המערכת כוללת:

- חינוך של המתרחצים באמצעות הנחיות של הצוות המקצועי, תקנונים ושילוט מתאים, לסטנדרטים של כללי היגיינה ותברואה תקינים ומודרניים כגון אי הכנסת מזון לשטח המים בבריכה, מניעת כניסה לבריכה עם פצעים פתוחים, כובע או איסוף שיער לבעלי שיער ארוך, מספר מתרחצים מתאים לתקנות וכיו"ב.
- גידור מסביב לשטחי המים של הבריכה.
- מקלחות בכניסה לשטחי המים של הבריכה.
- ניקוזים תקינים במשטחים סביב שטחי המים של הבריכה.
- משטחים נקיים בכל חצרות הבריכה: מסביב לבריכה, מלתחות, חדרי השרות.

מערכת הסחרור (מחזור המים - צירקולציה)

מטרה: לפנות את המים מהבריכה לטיפול בחדר המכונות ולהחזירם לבריכה כשהם מסוננים ומחוטאים. המערכת כוללת:

- צנרת ואביזרים לפינוי מים תחתי (בורות ניקה) ופינוי מים עילי (תעלות גלישה).
- מיכל איזון.
- משאבות סחרור.
- אביזרי ניטור ובקרה כגון פורקי אוויר, מדי לחץ, שסתומים אל-חוזרים, מגופים וברזים, מפסקי זרימה, מדי ספיקה.
- מפזרים ("אינלטים") לפיזור המים המטופלים בבריכה.

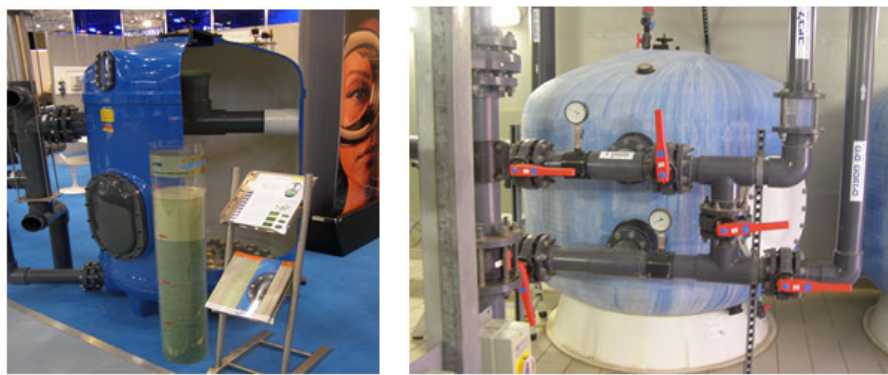


מערכת הסינון

מטרה: להרחיק ממי הבריכה חומרים שאינם מומסים - צפים, מרחפים (קולואידים) ושוקעים. המערכת כוללת שרשרת מערך סינון כדלקמן:

- סינון גס בשיטת "רשת": החל מרשת עלים, רשתות במקומות כמו בורות היניקה, תעלות הגלישה, ומסנן שערות (מסנן גס) הממוקם לפני משאבת הסחרור, סילוק לכלוך ושומנים צפים באמצעות פינוי מים עילי (תעלות הגלישה ומיכל האיזון), ניקיון קרקעית הבריכה מהלכלוך השוקע באמצעות מטאטא יונק/רובוט.





מערכת לחיטוי

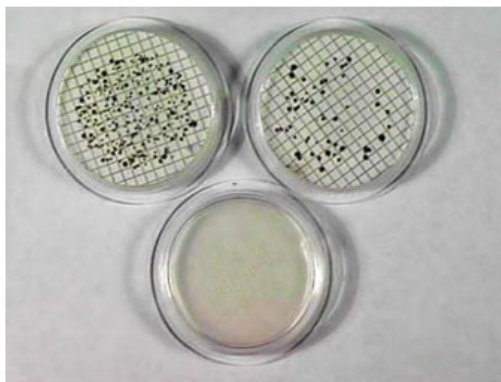
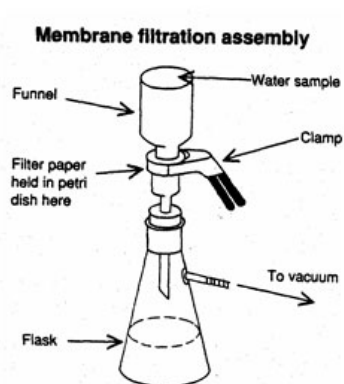
מטרה: לנטרל מיקרואורגניזמים מחוללי מחלות תוך כדי תפעול נכון עפ"י התקנות ושימוש בציוד וחומרים המאושרים על ידי משרד הבריאות. המערכת כוללת:

- צוברים (מיכלים), מאצרות וכימיקלים המיועדים לחיטוי.
- ציוד וטכניקות להזנת מינון ובקרת הכימיקלים המיועדים לחיטוי – בקרים ומשאבות מינון.
- טכניקות ואביזרים למניעת חדירה בלתי מבוקרת של כימיקלים לבריכה.



מערכת בדיקות ובקרת איכות המים

מטרה: לאפשר בדיקה של איכות המים בבריכה שאכן עומדת בדרישות התקנות. המערכת כוללת: בדיקות מים כימיות-פיסיקליות שהמפעיל צריך לבצע לפחות כל שלוש שעות ברציפות, בנוסף לבדיקות אקראיות של מפקחי משרד הבריאות, ובדיקות מיקרוביאליות (של חיידקים) במעבדה מוכרת, לפחות פעם בחודש וביולי אוגוסט פעמים בחודש, בנוסף לבדיקות כימיות-פיסיקליות שמבצע הדוגם בעצמו.



ונדגיש לסיכום כי הטיפול ב- 5 מערכות לטיפול במים של בריכות השחייה מצריכים זמן עבודה ולא רק נוכחות סמלית בסביבה וכן מחייבים מקצועיות ומיומנות רבה.

סוגיות מרכזיות בנושא מפעיל בריכה



חובת נוכחות מפעיל במתחם הבריכה

שאלה: האם קיימת חובת נוכחות קבועה של מפעיל בעת שהבריכה פועלת, האם יכול להימצא בקרבת מקום לבריכה ובאיזה מרחק?
תשובה: תקנות רישוי עסקים (תנאי תברואה נאותים לבריכות שחייה), התשנ"ד - 1994 מציינות במפורש כי "... בכל עת שהבריכה פתוחה למבקרים יימצא בחצריה מפעיל, בעל אישור מאת המנהל שעמד בהצלחה בבחינות לעניין ניהול בריכת שחייה בתנאי תברואה נאותים...". כלומר המפעיל חייב להיות מצוי בגבולות מתחם הבריכות. מתחם הבריכות לצורך זה הוא גם כל השטח הנכלל בגבולות הקאנטרי קלאב, בית המלון ולא מחוצה להם. הקלה מסוימת ניתנה לאחרונה רק לגבי בריכות שחייה בצימרים. לגבי הנחיות תקן מפעיל בריכה בצימרים ראה קישור להנחיות המהנדס הראשי לבריאות הסביבה במשרד הבריאות מתאריך 29/2/2012.

http://www.health.gov.il/hozer/BsV_s_p_zimerim.pdf

פק"ל עבודה יומי של המפעיל

שאלה: מה יש למפעיל לעשות כל היום?

תשובה: הרבה. שאלה זו רווחת אצל מחזיקי בריכה רבים אשר חושבים שלמפעיל אין הרבה מה לעשות ומפנים אותו לעיסוקים אחרים. ובכן למפעיל יש הרבה מה לעשות. זה מתחיל לפני פתיחת הבריכה בטיפול ובבקרת 5 המערכות לטיפול במים, נמשך במשך היום בבדיקות פיזיות-כימיות של המים מידי 3 שעות לפחות ובבקרת 5 המערכות, וכל זאת תוך כדי טיפולים בתקלות העוללות להיווצר ועבודות אחזקה ותחזוקה שונות של חדר המכונות לרבות תחזוקה מונעת, ובסיום היום שוב טיפול ב- 5 המערכות לטיפול במים כגון שטיפות מסננים במידת הצורך וכיו"ב.

אפשרות עיסוקים נוספים של המפעיל

שאלה: האם המפעיל יכול לשמש בו זמנית גם כמציל או בתפקידים אחרים במקביל?

תשובה: בעיקרון מפעיל יכול לשמש בו-זמנית בתפקידים אחרים במתחם הכללי, להוציא מציל - שלגביו תקנות הסדרת מקומות רחצה (בטיחות בבריכות שחייה), התשס"ד - 2004 מציינות במפורש כי "... לא יעסוק מציל בעת מילוי תפקידו בכל עיסוק או עניין אחר למעט החובות שהוטלו עליו לפי תקנות אלה...".

אחראי רעלים

שאלה: האם תעודת מפעיל הבריכה היא גם תעודה לאחראי רעלים?

תשובה: לא. אין בחוק חובה של הכשרה פורמאלית לאחראי רעלים וחבל שכך, ומכאן אנו פונים למשרד להגנת הסביבה לחייב הכשרה כזאת. יחד עם זאת יש לציין כי בהנחיות המשרד להגנת הסביבה לטיפול בחומרים מסוכנים מצוין כי צוות האחראי הרעלים בבריכה יכול גם מפעיל בריכה.

חובת השתלמות מקצועית

שאלה: האם קיימת חובה של השתלמות (רענון) תקופתית כפי שנהוג לדוגמה לגבי מצילים, בודקי מז"ח וממוני בטיחות ?
תשובה: לא. אף שמתקנות רישוי עסקים (תנאי תברואה נאותים לבריכות שחייה), התשנ"ד - 1994 מציינות במפורש כי "המנהל" (משרד הבריאות) יקיים מזמן לזמן בחינות כשירות כדלקמן - ".... בכל עת שהבריכה פתוחה למבקרים יימצא בחצריה מפעיל..... המנהל יקיים, מזמן לזמן, בחינות לעניין תקנה זו.....". רוב המחלקות לבריאות הסביבה בהכונה של המפקח הארצי לבריאות הסביבה מקיימים השתלמויות למפעילים לפני פתיחת עונת רחצה אולם השתלמויות אלו אינן חובה.

אחריות פלילית ומשפטית

שאלה: האם עלולה להיות מוטלת אחריות הפלילית ואזרחית על מפעיל הבריכה ?

תשובה: כן. במידה ומפעיל בריכה לא יפעל כמתחייב מהתקנות המחייבות אותו, ובמיוחד תקנות רישוי עסקים (תנאי תברואה נאותים לבריכות שחייה), התשנ"ד - 1994, ששם קיימים מדדי איכות מים ותקני סגירה. לדוגמה - במידה ואירעה חלילה טביעה בבריכה כאשר המים היו עכורים מעבר למדד המחייב סגירת בריכה, שהוא עד (N.T.U 1.0 יחידות עכירות נפלומטריות), וניתן יהיה להוכיח במקרים מסוימים על קשר נסיבתי לקרות המקרה.

אתיקה מקצועית ואינטראקציה ניהולית

שאלה: מה לעשות כאשר מחזיק הבריכה איננו מוכן לסגור את הבריכה כאשר המדדים שנבדקו על ידי מפעיל הבריכה מחייבים זאת על פי התקנות והמפעיל, מתרע על כך ?

תשובה: כאמור בתשובה הקודמת, במידה והבריכה פעלה שלא על פי החוק, עלולה להיות מוטלת על המפעיל אחריות פלילית ואזרחית, כמו גם על מח הבריכה. לכן לא מומלץ למפעיל להישמע במקרה זה למחזיק הבריכה אלא לנסות להבהיר לו את המשמעות העלולות לנבוע מאי קיום החוק. במידה תהיה היענות מצידו של מחזיק הבריכה לסגור את הבריכה, על אף המלצת מפעיל הבריכה המתבססת על הדרישה בתקנות, רצוי שהמפעיל יבהיר בצד-משמעות למחזיק הבריכה כי איננו מוכן לקבל אחריות לסיטואציה זו תוך תיעוד. ביומן הבריכה ועדכון של מחזיק הבריכה על תיעוד זה. צעד זה ישכנע את מחזיק הבריכה בכל המקרים שהובאו לפנינו. כמוכן שנתונה למפעיל הבריכה גם אפשרויות פעולה קיצוניות יותר, החל מסירוב להמ לפעול כמפעיל בסיטואציה הנוכחית ועד התפטרות, וכאן כבר נכנסים למימד של דילמות פרנסה מול מקצועיות וקיום החוק.

סוגיות מרכזיות בנושא מפעיל בריכה

ב"ל 11-06-40419-06 בבית הדין האזורי לעבודה בבאר שבע
 משה ארז אידל (להלן - "התובע")
 נגד
 המוסד לביטוח לאומי (להלן - "הנתבע")

כללי

מדובר בערר שהוגש על ידי מפעיל בריכת שחייה באילת, כנגד החלטת המוסד לביטוח לאומי מיום 28.7.2010, שדחתה את תביעתו להכרה באירוע לבבי שעבר כמקרה הנובע מתאונת עבודה. זאת לאחר שנאלץ על ידי מעסיקו לנטוש את הבריכה שבה עבד ולעבור לבריכה אחרת של הרשת, באופן שלדעתו לא הייתה מקצועית, ושכתוצאה מכך נגרם לו מתח נפשי עד כדי התקף לב.
 תיק זה נוהל מטעמו של התובע ע"י עו"ד סער שפירא וצורף לו חו"ד מומחה של דוד לבקוביץ.

תיאור המקרה

התובע הועסק ברשת מלונות פלונית (להלן - "הרשת" - שם הרשת הושמט על מנת שלא לפגוע בתדמיתה במאמר זה) מתאריך 1/3/2006 בתפקידים שונים, והחל מתאריך 11/5/2007 כמפעיל בריכת שחייה במלון פלוני באילת של הרשת (להלן - "המלון" - שם המלון הושמט על מנת שלא לפגוע בתדמיתו במאמר זה), לאחר שעבר בהצלחה את בחינות הסיום של קורס מפעילי בריכות שחייה והוסמך ע"י משרד הבריאות כמפעיל בריכות שחייה (להלן - "מפעיל").

במהלך חודש מרץ 2010 על רקע רצונה של הרשת לצמצם את עלויות השכר, זומנו מפעילי בריכות השחייה של הרשת לשיבת עבודה עם ס/מנהל מח' האחזקה הרשתית וראש צוות מפעילי בריכות השחייה באילת (להלן - "ראש הצוות"), בה נדונו הסדרי עבודה חדשים למפעילים שמשמעותם המקצועית הן שלא יהיה למעשה מפעילי קבוע בבריכות, כפי שנדרש ע"י משרד הבריאות מתוקף התקנות. במסגרת שינויים אלה הודיעו לתובע שיש כוונה להעבירו מתפקידו כמפעיל במלון לתפקיד איש אחזקה כללי במלון אחר של הרשת, ותוך מטרה שבכל פעם שתהיה ביקורת של משרד הבריאות הוא יידרש לעזוב הכל ולהגיע לחדר המכונות של הבריכה, על מנת לתת מענה לביקורת משרד הבריאות.

בתאריך 14 באפריל 2010, כחודש וחצי לאחר ישיבת העבודה הנ"ל, נקרא התובע בדחיפות לראש הצוות שדרש מהמערער לעזוב מיידית את המלון בו שימש כאמור כמפעיל, ולנסוע לטפל בבריכת מלון אחר של הרשת באילת, לאחר שהמפעיל שם פוטר.

התובע התנגד לצעד זה מסיבות מקצועיות, וכן מסיבות של הרעת תנאי עבודה, אך נאלץ לקבל את הדרישה וביצע את הנדרש ממנו תוך "נטישה" שלא מרצון של הבריכה שעליה היה מופקד והגעה לבריכה אחרת ללא שיכל להיערך להפעלתה כראוי, דברים שגרמו לו, לדבריו, ללחץ נפשי רב שהביאווה להתקף לב.

הדגשים של חוות דעת המומחה מטעם המערער

חוות הדעת התייחסה בעיקרה לחובות המקצועיות המוטלות על מפעילי בריכות השחייה, עפ"י תקנות רישוי עסקים (תנאי תברואה נאותים לבריכות שחייה), התשנ"ד - 1994, הנחיות המהנדס הראשי לבריאות הסביבה במשרד הבריאות ומהנדסי המחוזות לבריאות הסביבה שבלשכות הבריאות, ובאתיקה המקצועית המצופה ממפעילי בריכות השחייה, האמונים על בריאותם ושלומו של ציבור רחב המגיע לבריכות שחייה, ונתון לא אחת לסכנות של תחלואה והרעלה מחומרים מסוכנים המשמשים לחיטוי.

כחלק מחוות הדעת הציג המומחה חוזר של משרד הבריאות לבריכות השחייה באזור הדרום, מתאריך 13 ביוני 2007, שאותו כתבה הגב' הדסה אדן, מהנדסת מחוז הדרום במשרד הבריאות. החוזר כלל הנחיות והדגשים להעסקת מפעיל מוסמך באתר בריכות שחייה, תוך שהוא מטיב לתאר את המורכבות של הפעלת בריכות שחייה ויותר מכך את התוצאות של הפעלה לא תקינה ואת הצורך בסטאטוס של מפעיל קבוע, שלא רק למראית עין, כפי שמתחוויר מהמקרה שבו אנו דנים.

לגבי המורכבות הציבה הגב' אדן כי "... בריכת שחייה הינה קומפלקס מורכב הכולל לעתים מס' בריכות, ציוד אלקטרו-מכני רב, ציוד בקרה, כימיקאלים, צינורות, משאבות, מסננים וכו'. בהפעלת בריכות שחייה יש אלמנט של טיפול בחומרים מסוכנים ורעילים, הקפדה על המצב הסביבתי - תברואתי בבריכה

ובחצריה, מעקב אחר מערכות הבקרה, ביצוע בדיקות במכשירי שדה, כיוול בקרים ומכשירי מדידה וכו'. הפעלת קומפלקס מורכב כזה מחייבת המצאות מפעיל מוסמך בכל עת שהבריכה פתוחה לציבור...".

לגבי התוצאות של הפעלה לקויה ציינה הגב' אדן כי "... לידיעתכם, בשנים האחרונות אירעו מספר לא מבוטל של תקלות בבריכות שחיייה שגרמו להחזרה בלתי מבוקרת של כימיקאליים לבריכות והרעלות של מתרחצים שהובילו לבתי חולים עם סיבוכים נשימתיים... גם במצבים של עומסי מתרחצים גבוהים, זיהום צואתי בבריכות, תקלות בציוד וכו', בהעדר מפעיל לא יהיה מענה והמלון לא יהיה מסוגל לתת פתרון מיידי לבעיה...".

לגבי מצבים של הפעלה למראי היא ציינה כי "... למנהל האחזקה של מלון יש תעודת מפעיל מוסמך, אך הוא אינו עוסק בכך בפועל ולמעשה בחצרי הבריכה אין מפעיל כמתחייב עפ"י התקנות. קיים מפעיל אחד מוסמך או צוות מפעילים לרשת של מלונות או למספר מלונות ואין מפעיל קבוע בחצרי הבריכות כמתחייב עפ"י התקנות. מלונות מתקשרים עם חברה חיצונית שמציעה שרות של הפעלת בריכות אך לא מספקת מפעיל צמוד קבוע לכל מלון. גם מצב זה אינו עונה לדרישות התקנות...".

והיא מסכמת בהנחיות ברורות כ"אנו לא מקבלים שום התארגנות כדוגמת אלה... שאינן תואמות את הוראות התקנות ודורשים שלכל אתר בריכות בכל מלון יהיה מפעיל מוסמך משלו שיהיה בחצרי הבריכות...".

לסיכום ציין המומחה מטעם התובע בחוות דעתו כי הוא סבור מתיאור המקרה שהנהלת הרשת פעלה שלא כהלכה בהתנהלותה המקצועית להפעל בבריכות, ובשונה ממה שנדרש בהוראות כל דין ומתורת הפעלה של בריכות שחיייה שפורטו בחוות הדעת, עד כדי חוסר סבירות, שאכן הייתה יכולה לגרום לאי נוחות ולחץ אצל אדם סביר נורמטיבי כמו התובע. כמו כן הוא ציין שהתובע הוא אדם ערכי ומוסרי שקלט היטב את תורת ההפעלה המקצועית של בריכות שחיייה עם כל משמעותיה לבטיחות ובריאות הציבור, וכי תגובתו במקרה שנדון לפנינו מתאימה לרוח תורת הלמידה של קורס המפעיל ולמצופה ממנו כמפעיל מקצועי ובעל אתיקה מקצועית, וטוב שכך.

פסק הדין

על מנת שאוטם שריר הלב יוכר כתאונת עבודה על התובע להוכיח קרות אירוע חריג בחיי עבודתו בסמוך לפני קרות האוטם. ביהמ"ש קיבל את הערר ופסק כי האירוע נגרם כתוצאה מהדרישה לפיה התובע ישמש כמפעיל של שתי בריכות, וזאת אף ללא חפיפה עם המפעיל במקום החדש, מאחר והוא יכול לפני שבועיים. מהעובדות שהוצגו במהלך המשפט הוכח כי מאורע חיצוני אובייקטיבי הוא שגרם לתובע ללחץ הנפשי הבלתי רגיל. לכך יש להוסיף את סמיכות הזמנים בין האירוע לבין אוטם שריר הלב שנגרם לתובע. לאור כל האמור לעיל קבע ביהמ"ש כי האירוע מיום 14.4.10 מהווה אירוע חריג. כלומר הכיר במקרה כתאונת עבודה.

ניתנה היום, כ"ד ניסן תשע"ב, 16 אפריל 2012, בהעדר הצדדים.

סיכום ותובנות

מאמר זה מצביע על חשיבות עבודת מפעיל בריכת שחיייה לבריאות הציבור. ראוי לציין לחיוב את משרד הבריאות, המשרד הממשלתי האחראי על בריאות הציבור לרבות בבריכות שחיייה, על היוזמה הברוכה להתקנת התקנות משנת 1994, המחייבות איוש של מפעיל בריכה מקצועי בבריכות שחיייה טעונות רישיון עסק. תקנות אלו מהוות דוגמה לרגולציה המביאה תועלת רבה לציבור.

ולסיים אנצל מאמר זה על מנת לפנות לגורמים המקצועיים במשרד להגנת הסביבה לקדם סטוטורית קורס אחראי רעלים לבריכות שחיייה באון סטוטורי, עקב הסיכון הרב הכרוך בעיסוק זה הן לאחראי הרעלים והן לציבור הרחב. למשרד הבריאות, האמונים על בריאות הציבור, על מנת שיפעלו ליצור חובת רענון למפעילי בריכות שחיייה, בנוסף להשתלמויות שהם מקיימים במחוזות, עקב החשיבות והאחריות של מיומנות עיסוק זה לבריאות הציבור.

ונשמרתם מאד לנפשתיכם

© כל הזכויות שלמרות לקבוצת ד.לבקוביץ ייעוץ והדרכה בע"מ

בניית אתר: Bleknet.com